

## PLAN DE RÉNOVATION 2021-2024



Pages 4-5  
«Bilan 2019»



Page 9  
«Comment préparer  
son jardin à l'hiver?»



Page 10  
«Concours photo:  
gagnez des chèques loyer»







# Sommaire

Sommaire.....	2
Édito du Comité de Direction .....	3
Regard sur le bilan 2019 .....	4-5
10 millions d'euros de subsides pour la rénovation énergétique de nos logements.....	6
Récolte des revenus 2020 - rappel .....	7
Électroménagers - combien consomment-ils par an?.....	7
Purger mon radiateur en 3 étapes.....	8
Ramonage de la cheminée et entretien de votre poêle.....	8
Comment préparer son jardin pour l'hiver.....	9
Concours photo.....	10
TIBI calendrier des collectes.....	11
Contacts.....	12

## Ont participé à ce magazine:

Editeur responsable:  
Jean-Paul Lequeu, Directeur gérant  
Imprimerie: Bietlot - Gilly



## *du Comité de Direction*

Dans l'objectif de diminuer l'impact énergétique des logements, la Région wallonne a débloqué un peu plus d'un milliard d'euros pour rénover environ 25.000 logements publics. Ce plan très ambitieux vise à améliorer la qualité des logements mis à disposition par les différentes sociétés de logements publics.

Mon Toit Fleurusien bénéficie d'un peu moins de 10 millions d'euros pour rénover 275 logements. Le but recherché par la Société est de transformer les anciens logements très énergivores en logements dont le PEB (c'est-à-dire la performance énergétique du bâtiment) sera excellent. Pour y parvenir, les logements seront isolés par l'extérieur et nous placerons, entre autres, un chauffage central au gaz et une ventilation mécanique.

La Société a parallèlement lancé un marché d'auditeurs/certificateurs PEB afin qu'ils nous aident à prendre la meilleure décision en matière énergétique tout en minimisant le coût de réalisation.

Ces travaux sont prévus dans la période 2021 – 2024 et concerneront principalement les logements créés dans les années 1950-1960.

Nous vous informerons dans les prochains magazines sur l'avancement de ce dossier très important.

Le Comité de direction:

- Madame Nathalie Coduti, Présidente
- Monsieur Claude Massaux, Vice-président
- Monsieur Noël Marbais, Vice-président
- Monsieur Jacques Vanrossomme, Administrateur





# Travaux & Rénovations

## REGARD SUR LE BILAN 2019

**Le dernier rapport annuel de Mon Toit Fleurusien a été approuvé par son Assemblée générale. Comme chaque année, cet exercice nous permet d'établir le bilan sur la gestion de l'entreprise qu'elle soit financière, comptable, humaine ou immobilière. L'année 2019 marque encore de belles avancées pour le logement public à Fleurus. Retour sur les événements-clés de cette période.**

### Une nouvelle impulsion

Avec les élections d'octobre 2018, le renouvellement du Conseil d'Administration est sans conteste l'un des grands changements de 2019. Il marque en effet un tournant important dans la vie de la Société qui doit poursuivre ses missions quotidiennes tout en intégrant l'impulsion donnée par les nouveaux Administrateur.ice.s. Et pour la première fois, c'est une femme (Nathalie Coduti) qui préside le C.A.

### Une année riche en rénovations

Dans le cadre de notre plan de rénovation (2019-2024), et soucieux de maintenir un environnement de vie confortable à nos locataires, nous avons rénové près de 200 logements. Au total, nous aurons réalisé plus de 304.000 euros d'investissements. Tour d'horizon...



Remplacement des châssis dans 144 logements à Fleurus pour un meilleur rapport énergétique.



Remplacement de tous les éléments sanitaires de 50 logements à Wanfercée-Baulet (Cité Crappe et OP Gilbert).



Remplacement de portes de garages dans 144 logements à Fleurus, Wanfercée-Baulet et Lambusart.

AVANT



APRÈS

Aménagement du parking, installation d'une rampe PMR et sécurisation du trottoir de l'immeuble des Tanneries à Fleurus.

AVANT



APRÈS





Travaux de terrassement, de trottoir et de voirie à Fleurus (rues de la Paix et des Nations Unies).



Remplacement des anciennes corniches par des gouttières en zinc.



En outre, pour l'année 2019, notre service technique a répertorié quelques 2.091 bons d'intervention pour des petites réparations au sein de vos logements.

### Une Société de logement qui reste proche de vous

Mon Toit Fleurusien fait partie des 64 Sociétés de Logement de Service Public de Wallonie (SLSP). Nous contribuons à la mise à disposition de logements de qualité et à prix abordables tout en favorisant la cohésion et la mixité sociale au sein de nos différents quartiers.

Notre personnel se composait en 2019 de 9 employés et 4 ouvriers polyvalents. Œuvrant au quotidien pour assurer consciencieusement nos différentes missions, ceux-ci restent à votre écoute et vous aident, dans la mesure du possible, à trouver des solutions à tous problèmes.

En 2019, nous comptabilisons 956 locataires, 977 logements, dont 744 maisons et 233 appartements, principalement des 3 chambres, répartis sur Fleurus (473), Wanfercée-Baulet (326) et Lambusart (178).

### Succès de la procédure d'accompagnement

En 2019, le loyer moyen, hors charges, était de 277,51€. Qui dit loyer dit parfois retards de paiement. C'était le cas pour 151 ménages.

Nous assurons chaque mois un suivi rigoureux du contentieux. Grâce à cette procédure d'accompagnement et les pistes de solutions proposées par notre équipe, les locataires en difficultés ont majoritairement pu apurer leur dette. Sur 11 jugements d'expulsion, seuls trois ont malheureusement dû être exécutés.

### Des comptes dans le vert

C'est une autre information importante que nous fournit ce rapport d'activités 2019: la santé financière de Mon Toit Fleurusien est excellente. La bonne gestion de l'entreprise permet de maintenir une trésorerie positive dont les bénéfices seront en grande partie réinjectés dans les projets de rénovation arrêtés par le plan d'investissement.

### Certification ISO 9001 2015: gage de qualité

L'ISO 9001 est un autre gage de qualité des services que nous fournissons. Cette norme vous assure un traitement uniforme, la motivation, l'engagement de la direction et du personnel ainsi qu'un travail dédié à une amélioration continue. Cette année encore, Mon Toit Fleurusien a reçu sa certification.

Réparation de l'escalier situé à l'arrière de la Tour 2 et placement d'un garde-corps au Vieux-Campinaire afin de faciliter l'accès au parking.



AVANT

Remise à neuf de la future salle communautaire située au rez-de-chaussée de la tour 2 du Vieux-Campinaire et réalisation d'un système de chauffage central conciliant qualité et budget.



APRÈS



Remplacement de chaudières vétustes par des chaudières gaz à condensation beaucoup moins énergivores.

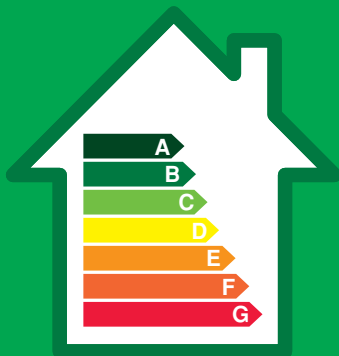






# Travaux & rénovations

## 10 MILLIONS D'EUROS DE SUBSIDES POUR LA RÉNOVATION ÉNERGÉTIQUE DE NOS LOGEMENTS



En date du jeudi 16 juillet, le Gouvernement wallon votait un subside d'1,2 milliards d'euros pour les sociétés de logements publics dont 170 millions pour celles de la région de Charleroi.

C'est avec beaucoup d'enthousiasme que nous avons appris la bonne nouvelle: Mon Toit Fleurusien bénéficiera d'une enveloppe de 9.750.000 euros.

Dès 2021, 275 logements seront donc rénovés de manière à améliorer d'une part, le cadre de vie de nos locataires et d'autre part, les performances énergétiques de ces bâtiments qui datent des années 50, 60 ou 70 et pour lesquels les PEB sont bas.

Principalement concentré sur l'isolation et l'installation d'un système de chauffage, ce lifting permettra également aux locataires de réaliser de substantielles économies d'énergie.

A l'heure actuelle, nous sommes en attente des modalités et ne pouvons encore déterminer avec précision les quartiers concernés.

Affaire à suivre.



# Trucs et astuces



## RÉCOLTE DES REVENUS 2020 – RAPPEL POUR LES RETARDATAIRES QUI N'ONT PAS ENCORE REMIS LEURS DOCUMENTS!

**Vous faites partie de ceux qui n'ont pas encore rendu leurs documents?**  
**Attention! Si ceux-ci ne sont pas rentrés à temps, vous risquez le loyer sanction!**

### Quels documents attendons-nous?

- La preuve de vos revenus actuels;
- L'attestation d'invalidité «reconnaissance à + de 66%» de la mutuelle;
- L'attestation de reconnaissance handicap du SPF;
- La preuve de paiement de votre assurance incendie (quittance de l'assurance + preuve paiement ou attestation de l'organisme assureur).

### Comment nous les faire parvenir?



Par voie électronique à l'adresse **recolte2020@montoit.be**. Cette adresse mail sera active jusqu'au 30 octobre 2020 pour les retardataires.



Par voie postale ou en déposant vos documents dans la boîte aux lettres de la Société (enveloppe fermée avec vos coordonnées: nom, prénom, adresse, mail et numéro où nous pouvons vous joindre).



Par le guichet extérieur installé au niveau du parking. Celui-ci est accessible uniquement sur rendez-vous et en cas d'absolue nécessité.

### Pour quand?

Etant donné que la date limite est déjà dépassée, le plus vite possible afin d'éviter le loyer sanction!

## Électroménagers : combien consomment-ils par an ?

energuide.be

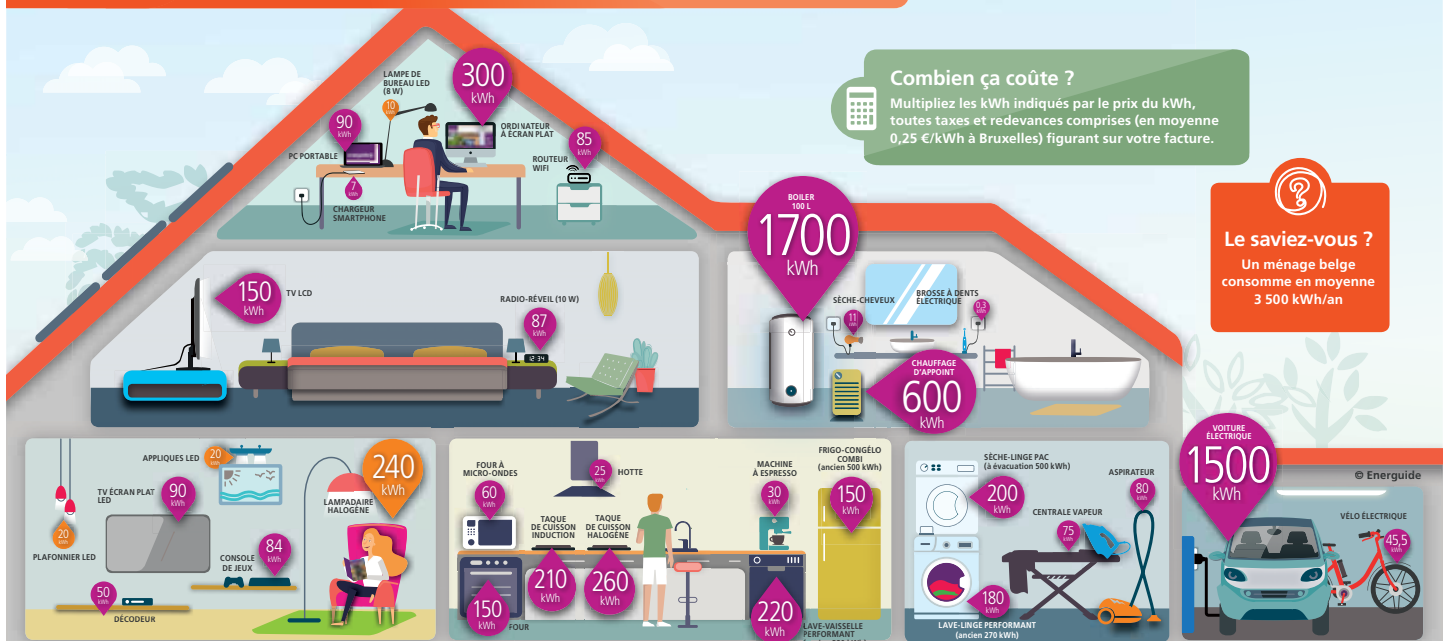
Pour **faire des économies** d'énergie, il faut **identifier** les appareils qui consomment le plus. Ensuite **agir** : les **débrancher**, les **utiliser moins** ou même les **remplacer**.

### Combien ça coûte ?

Multipliez les kWh indiqués par le prix du kWh, toutes taxes et redevances comprises (en moyenne 0,25 €/kWh à Bruxelles) figurant sur votre facture.



**Le saviez-vous ?**  
 Un ménage belge consomme en moyenne 3 500 kWh/an



### La veille, ça coûte cher... pour rien

Découvrez le top 5 des appareils les plus énergivores, même lorsque vous ne les utilisez pas, en visitant la page [www.energuide.be/fr/questions-reponses/comment-detecter-et-eliminer-la-consommation-de-veille](http://www.energuide.be/fr/questions-reponses/comment-detecter-et-eliminer-la-consommation-de-veille)



### Contrôler la consommation d'un appareil ?

Il vous suffit d'insérer un wattmètre mobile entre la prise murale et la prise de l'appareil. Ce petit appareil est en vente dans les magasins de bricolage.



Les chiffres de consommation correspondent à des usages moyens en conditions normales (source : Homegrade)





# Trucs et astuces

energuide.be

## Purger mon radiateur en 3 étapes

**PURGER VOS RADIATEURS ?** Une **bonne habitude** à prendre ! Cette opération très **simple est indispensable** pour **évacuer les bulles d'air et les boues** qui empêchent le bon fonctionnement de votre système de chauffage.

### PRÉPARATION DU SYSTÈME

1

> Éteignez le chauffage en désactivant le circulateur (chaudière sur position "été").



> Attendez que les radiateurs soient froids avant de procéder !



> Ouvrez à fond la vanne thermostatique

### DÉBUT DE LA PURGE

2

> Repérez la vis de purge (molette en laiton ou bouton à tête creuse de forme hexagonale) en haut du radiateur du côté opposé à la vanne.

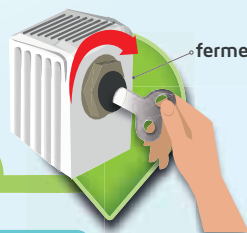


ouvrir

> Placez votre récipient sous la vis de purge.  
> Introduisez la clé dans la tête du purgeur et tournez-la lentement dans le sens inverse des aiguilles d'une montre.  
> Vous entendez un sifflement ? Parfait, cela signifie que l'air est chassé par l'eau.  
> Laissez le purgeur ouvert quelques secondes, jusqu'à ce que le filet d'eau soit régulier, puis refermez-le.

### FIN DE L'OPÉRATION

3



fermer

> Resserrez la vis sans forcer.  
> Répétez l'opération avec tous les radiateurs.



### Purger mes radiateurs : en pratique

#### Quand ?



avant la remise en route de votre chaudière.



à chaque fois qu'un radiateur ne présente pas la même température sur toute sa surface.



#### Commencer en haut ou en bas ?

Si vous devez purger plusieurs radiateurs, commencez toujours par le bas et remontez progressivement jusqu'au dernier radiateur du circuit.



## RAMONAGE DE LA CHEMINÉE ET ENTRETIEN DE VOTRE POÊLE (MAZOUT, CHARBON, BOIS, PELLETS)

**Le ramonage concerne les conduits de fumée des appareils de chauffage fonctionnant au bois, aux pellets, au charbon ou encore au mazout. Cheminée, chaudière, poêle à bois ou pellets: quelles sont les règles à respecter en matière de ramonage?**

### Pourquoi effectuer un ramonage régulier?

Le **ramonage** fait partie de l'entretien de l'équipement de chauffage. Il lui garantit une plus grande durée de vie et prévient les dysfonctionnements. **Le ramonage est obligatoire** pour des raisons de sécurité. En fonctionnant, un appareil de chauffage s'encrasse. De la suie, de la cendre et des dépôts s'accumulent dans les conduits et peuvent conduire à plusieurs accidents. Le ramonage permet d'enlever ces dépôts et évite ainsi les risques d'incendie ou d'intoxication au monoxyde de carbone. Outre la sécurité, un ramonage régulier

présente de nombreux avantages. Le conduit une fois ramoné, offre un meilleur tirage. Son rendement optimisé permet de réduire la pollution générée par les fumées ainsi que la consommation de combustible de 7 à 10 %.

### Puis-je ramoner ma cheminée moi-même?

**NON** même si c'est techniquement faisable. En cas d'incendie, vous devez pouvoir prouver à votre compagnie d'assurance ou à votre propriétaire que votre cheminée a été ramonée par un **technicien qualifié**.

Lors de son intervention, le technicien vous délivre une **attestation** et une **facture**. La date du ramonage, le nombre de cheminées ramonées et les dégâts éventuellement constatés y sont précisés. **Conservez** cette attestation **pendant 2 ans**.

Que ce soit pour une cheminée, une chaudière ou un poêle, le **ramonage** ne s'effectue pas de la même façon.

### Il existe deux moyens de ramoner le conduit de cheminée:

- **par l'intérieur** (en bas de la cheminée) au moyen d'un «hérisson», une brosse métal-

lique ou en matière synthétique fixé sur une perche;

- **par l'extérieur** (en haut de la cheminée, via le toit) au moyen d'un hérisson accroché à un câble au bout duquel se trouve un poids.

Les bûches de ramonage ne remplacent en aucun cas un ramonage mécanique.

Il ne faut pas oublier un nettoyage intégral de l'appareil de chauffage (poêle à bois, charbon, pellets, mazout).

L'entretien des chaudières est effectué par un sous-traitant de la société Mon Toit Fleurusien!



# Trucs et astuces



## COMMENT PRÉPARER SON JARDIN À L'HIVER?



### 1. LES FEUILLES MORTES...

Quelques feuilles mortes sur votre pelouse n'auront pas de conséquences. Par contre, une quantité importante de feuilles humides pourrait étouffer l'herbe de votre jardin. Alors, on les souffle ou on les ratisse et on les ramasse y compris celles sur le trottoir.

**Avec les feuilles mortes vous pouvez:**

- Soit les mettre dans le compost ce qui évitera de les souffler chez le voisin,
- Soit les mettre sur vos parterres ou vos potagers pour les protéger du gel et ce jusqu'en mars.

### 2. UNE PELOUSE AÉRÉE EST UNE PELOUSE PLUS VERTE

Scarifier et enlever les mousses de votre pelouse permettra à la pluie et à la neige de pénétrer plus profondément dans le sol. Vous pouvez également utiliser un produit anti-mousse double action (anti-mousse + engrais à gazon). Votre pelouse n'en sera que plus verte!



### 3. PLANTES VIVACES COUPÉES VAUT MIEUX QUE FANÉES

Couper les plantes vivaces fanées et très abîmées donnera un effet plus net à votre jardin. Par contre, maintenir vos graminées et quelques hautes plantes vivaces solides créera de jolies formes sous la neige.

### 4. LE COMPOST OU COMMENT NOURRIR SON SOL

Placé dans les parterres et entre les arbustes avant l'hiver, le compost aura le temps nécessaire pour transmettre tous ses éléments nutritifs au sol.



À la tombée des dernières feuilles d'automne, vous pouvez aider votre jardin à hiverner correctement. Il n'en sera que plus beau lors du retour des beaux jours. Voici quelques conseils et astuces pour y parvenir...

### 5. LES ROSIERS EN MANQUE DE CALCIUM

Les rosiers souffrent souvent de carence en calcium. Un peu de chaux aux pieds de ceux-ci avant une légère pluie et le tour est joué. Dès la fin octobre, vous pouvez créer des petites buttes de terre (ou engrais en fonction du type de rosier ou encore tontes d'herbe séchées) afin de protéger les racines du gel.

### 6. LES PLANTES FRAGILES OU EN POT, À L'INTÉRIEUR!

Vous pouvez songer à rentrer vos oliviers, lauriers roses, fruitiers agrumes et autres plantes fragiles dans une pièce lumineuse et fraîche (5 à 10°C). Laissez-les auparavant 3 jours dans votre garage, afin que les plantes s'acclimentent à la température plus chaude de l'intérieur.



### 7. VOS OUTILS DE JARDIN, AU BAIN

Votre tondeuse et vos outils de jardin ont besoin d'être nettoyés. Certes, c'est une corvée fastidieuse mais elle est nécessaire. L'utilisation d'une brosse dure est conseillée pour enlever la terre et autres résidus. Vous pouvez également retirer la rouille avec du papier de verre à grain très fin pour ensuite appliquer une fine couche d'huile de lin ou de colza sur les parties métalliques. Pour éviter de voir votre tuyau voler en éclat au premier gel, il est également conseillé de le vider correctement et de le laisser sécher au garage.

### 8. DE LA COULEUR DÈS LES PREMIERS JOURS DU PRINTEMPS

Dès le mois de septembre, vous pouvez déjà planter vos bulbes printaniers (perce-neige, crocus, tulipes, jonquilles, jacinthes, etc.) dans vos parterres. Dispersez-les un peu partout de manière à ajouter de la couleur dès les premiers jours du printemps.

Il ne reste plus qu'à...



CCLP

# CONCOURS PHOTO

À GAGNER

60  
CHÈQUES  
LOYER  
DE 100€



CONCOURS PHOTO ORGANISÉ PAR L'A.W.C.C.L.P. (ASSOCIATION WALLONNE DES COMITÉS CONSULTATIFS DES LOCATAIRES ET PROPRIÉTAIRES) ET LA PARTICIPATION DU C.C.L.P. FLEURUS

Nous avons décidé d'organiser un concours photo sur le thème :

«CE QU'IL Y A DE BIEN DANS MON QUARTIER»

Nous reprenons ainsi et élargissons une initiative prise par le CCLP du Pays Vert.

L'objectif est de valoriser nos quartiers et de manière plus générale, le logement public, trop souvent décrié.

Tout n'est pas parfait dans nos quartiers, mais tout n'est pas aussi noir qu'une certaine presse veut parfois le faire croire.

N'oublions pas non plus qu'au-delà des critiques contre le logement public, ce sont aussi ses habitants qui sont décriés, voire méprisés.

Notre but en organisant ce concours est donc de **POSITIVER**.

Ce concours diffusé par le monde associatif et relayé par les CCLP est une bonne occasion de nous faire connaître.

Les prix: **soixante chèques loyer d'un montant de 100€.**

### Pourquoi ce choix?

Le loyer est le lien matériel qui relie le locataire et sa SLSP, le lien qui fonde ses droits et obligations.

C'est pourquoi le **CCLP Fleurus** a décidé de s'associer à ce concours en accordant **3 chèques loyer** d'un montant de 50€ qui seront versés sur le compte locataire des gagnants auprès de la SLSP.

Un Jury indépendant désignera les photos primées afin d'éviter toutes contestations.

Le concours se terminera le 15 novembre à minuit, la remise des prix se fera en novembre selon des modalités qui seront définies en fonction de l'évolution de la situation sanitaire.

Vous trouverez le règlement de participation sur le site [www.awcclp.com](http://www.awcclp.com) et notre page facebook [@cclpfleurus](https://www.facebook.com/cclpfleurus).

N'hésitez pas à nous contacter pour plus de renseignements au 0475/374.522.

Le comité consultatif des locataires et propriétaires des cités de Fleurus.

Herman Jacques, Mercier Sabine, Matthys Yves





# tibi



**COLLECTES HEBDOMADAIRES DE DÉCHETS RÉSIDUELS**  
(sacs de max. 15 kg ou conteneurs gris, selon la commune)  
**ET COLLECTES DE DÉCHETS ORGANIQUES**  
(conteneurs verts, selon la commune)

## Fleurus

Type de collecte	Lundi	Mardi	Mercredi	Jeudi	Vendredi
	<b>Fleurus 1</b> Wanfercée-Baulet Lambusart	<b>Fleurus 2</b> Fleurus Heppignies			<b>Fleurus 3</b> Saint-Amand Brye, Wagnelée Wangénies <b>2<sup>e</sup> passage:</b> (sac blanc) Fleurus-centre Vieux-Campinaire

**CONSULTEZ LE SITE WEB!**  
Plein d'infos sur [www.tibi.be](http://www.tibi.be)

## DATES DES COLLECTES SÉLECTIVES EN PORTE-À-PORTE

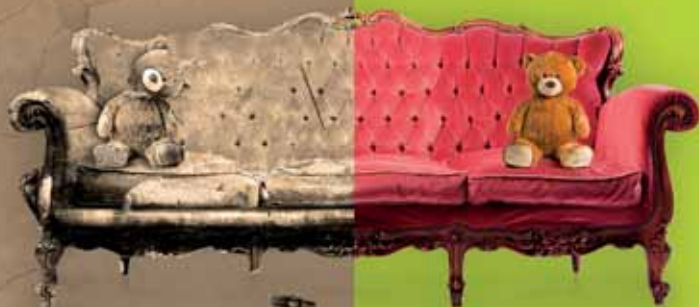
	OCTOBRE		NOVEMBRE		DÉCEMBRE	
	V/P	PMC	V/P	PMC	V/P	PMC
FLEURUS 1	12	12-26	9	9-23	14	14-28
FLEURUS 2	13	13-27	10	10-24	15	15-29
FLEURUS 3	9	9-23	13	13-27	11	11-26

**Dates en rouge :** collecte le samedi pour cause de jour férié.

**REPORTS DE COLLECTES UNIQUEMENT DE SACS BLANCS TIBI ET DES CONTENEURS À PUCE GRIS ET VERT EN RAISON D'UN JOUR FÉRIÉ**

JOURS FÉRIÉS	DATES	REPLACEMENT
TOUSSAINT	Dimanche 1 <sup>er</sup> novembre 2020	—
ARMISTICE	Mercredi 11 novembre 2020	Samedi 14 novembre 2020
SAINT-ELOI	Mardi 1 <sup>er</sup> décembre 2020	Samedi 28 novembre 2020
NOËL	Vendredi 25 décembre 2020	Samedi 26 décembre 2020
NOUVEL AN 2021	Vendredi 1 <sup>er</sup> janvier 2021	Samedi 2 janvier 2021

Rendez vos encombrants utiles



Collecte gratuite des encombrants sur rendez-vous 071/47.57.57

## ADRESSES DES RECYPARCS

- > Anderlues / Rue du Terril
- > Chapelle-lez-Herlaimont / Allée de la Valériane
- > Charleroi I (Couillet 1) / Rue de Marcinelle
- > Charleroi II (Ransart) / Rue des Raspes
- > Charleroi III (Couillet 2) / Chaussée de Châtelet
- > Châtelet (Châtelineau) / Rue Coron du Gouffre
- > Courcelles / Rue de Binche
- > Fontaine-l'Évêque / Rue du Pétria
- > Fleurus / Rue de Mellet
- > Gerpennes (Joncret) / Rue J.-J. Piret
- > Ham-sur-Heure/Nalines / Chemin de Hameau
- > Les Bons Villers (Frasnes-lez-Gosselies) / Rue du Cadeau
- > Montigny-le-Tilleul (Landelies) / Chemin de la Falgeotte
- > Pont-à-Celles (Luttre) / Gare de Luttre

Les recyparcs de Montigny-le-Tilleul et de Charleroi II (Ransart) accueillent les petites et moyennes entreprises (PME) de la zone Tibi. Les autres recyparcs restent accessibles uniquement aux particuliers.

## HEURES D'OUVERTURE

Du mardi au vendredi de 10h15 à 18h00.

Le samedi de 9h15 à 17h30.

Les recyparcs sont fermés les lundis et les jours fériés (01/01, 01/05, jeudi de l'Ascension, 21/07, 15/08, 01/11, 11/11, 01/12 et 25/12)

## Pas de transport ?

N'hésitez pas à faire appel au taxi-déchets de Tibi, un service d'enlèvement de déchets à domicile payant. Infos : 0800/ 94 234



# Contacts

## Comment nous contacter?



**Par téléphone au**  
**071/82.71.60**

- Permanences téléphoniques: tous les jours de 8h00 à 12h00 et de 12h30 à 16h00.



**Nos bureaux**

- sont accessibles au public uniquement sur rendez-vous en nous téléphonant au 071/82.71.60



**Par écrit**

- Adresse: rue Brennet, 36 – 6220 Fleurus
- Mail: [info@montoit.be](mailto:info@montoit.be)



**Notre site Web**

- [www.montoit.be](http://www.montoit.be)



**Notre Facebook**

- [@montoitfleurusien](https://www.facebook.com/montoitfleurusien)

# MON TOIT FLEURUSIEN

**Nos bureaux  
seront fermés:**

- Lundi 2 novembre 2020
- Mercredi 11 novembre 2020
- Vendredi 4 décembre 2020
- Vendredi 25 décembre 2020

## NUMÉROS D'URGENCE

Urgences médicales et services d'incendie **112**

Aide policière d'urgence en Belgique **101**

Centre anti-poisons **070 245 245** [www.poissoncentre.be](http://www.poissoncentre.be)

Child Focus **116 000** [www.childfocus.be](http://www.childfocus.be)

Ecoute-Enfants **103** [www.103ecoute.be](http://www.103ecoute.be)

Télé-accueil (Quelqu'un à qui parler dans l'anonymat) **107**  
[www.tele-accueil.be](http://www.tele-accueil.be)

Ligne de prévention suicide (gratuit, 24 h/24,  
dans l'anonymat) **0800 32 123**

[www.preventionsuicide.be](http://www.preventionsuicide.be)

Ecoute violences conjugales **0800 30 030**  
[www.ecouteviolencesconjugales.be](http://www.ecouteviolencesconjugales.be)